



№ _____
ПРИКАЗ
« _____ » _____ 20__ Б О Е Р Ы К

О внесении изменений в схему территориального планирования Сабинского муниципального района Республики Татарстан, утвержденную решением Совета Сабинского муниципального района Республики Татарстан от 19.12.2012 № 165

В соответствии со статьями 19-21 Градостроительного кодекса Российской Федерации, законами Республики Татарстан от 25 декабря 2010 года № 98-ЗРТ «О градостроительной деятельности в Республике Татарстан», от 23 декабря 2023 года № 131-ЗРТ «О перераспределении полномочий между органами местного самоуправления муниципальных образований Республики Татарстан и органами государственной власти Республики Татарстан в области градостроительной деятельности», приказом Министерства строительства, архитектуры и жилищно-коммунального хозяйства Республики Татарстан от 16.01.2026 № 41/о «О подготовке проекта внесения изменений в схему территориального планирования Сабинского муниципального района Республики Татарстан», учитывая заключение Кабинета Министров Республики Татарстан, п р и к а з ы в а ю:

1. Внести в схему территориального планирования Сабинского муниципального района Республики Татарстан, утвержденную решением Совета Сабинского муниципального района Республики Татарстан от 19.12.2012 № 165 (с изменениями, внесенными решением Совета Сабинского муниципального района Республики Татарстан от 03.11.2020 № 28, приказом Министерства строительства, архитектуры и жилищно-коммунального хозяйства Республики Татарстан от 21.01.2026 № 87/о), следующие изменения:

в Части 1:

пункт 2.1 «Мероприятия по развитию промышленности и агропромышленного комплекса» раздела 2 «Перечень мероприятий местного (районного) значения по территориальному планированию Сабинского муниципального района» Положения о территориальном планировании

дополнить таблицей 2.1.3 согласно приложению № 1 к настоящему приказу;

пункт 2.3 «Мероприятия по развитию туристско-рекреационной системы» раздела 2 «Перечень мероприятий местного (районного) значения по территориальному планированию Сабинского муниципального района» Положения о территориальном планировании дополнить таблицей 2.3.2 согласно приложению № 2 к настоящему приказу;

дополнить картой «Схема территориального планирования Сабинского муниципального района Республики Татарстан. Карта планируемого размещения объектов местного значения, указанных в таблицах 2.1.3, 2.3.2» согласно приложению № 3 к настоящему приказу.

2. Отделу развития северо-западных районов управления развития агломераций департамента развития территорий (Р.С. Мингазову) обеспечить:

направление настоящего приказа Руководителю Исполнительного комитета Сабинского муниципального района Республики Татарстан в срок не позднее семи календарных дней с даты вступления его в силу;

размещение настоящего приказа на официальном сайте Министерства строительства, архитектуры и жилищно-коммунального хозяйства Республики Татарстан в информационно-телекоммуникационной сети «Интернет» в срок не позднее семи календарных дней с даты вступления его в силу;

размещение настоящего приказа в государственной информационной системе Республики Татарстан «Информационное обеспечение градостроительной деятельности Республики Татарстан» в течение 10 рабочих дней с даты его издания;

размещение настоящего приказа в Федеральной государственной информационной системе территориального планирования не позднее чем по истечении 10 календарных дней с даты его издания.

3. Юридическому отделу (Р.И.Кузьмину) обеспечить направление настоящего приказа на государственную регистрацию в Министерство юстиции Республики Татарстан.

4. Установить, что настоящий приказ вступает в силу со дня его официального опубликования.

5. Контроль за исполнением настоящего приказа возложить на начальника управления развития агломераций департамента развития территорий С.А.Рыбакова.

Заместитель министра

В.Н. Кудряшев

Приложение № 1
к приказу Министерства
строительства, архитектуры
и жилищно-коммунального
хозяйства Республики Татарстан
от _____ № _____

Таблица 2.1.3

Сведения о видах, назначении и наименованиях планируемых для размещения объектов агропромышленного комплекса местного значения муниципального района, их основные характеристики, их местоположение, а также характеристики зон с особыми условиями использования территорий в случае, если установление таких зон требуется в связи с размещением данных объектов

| № | Местоположение | Наименование объекта | Назначение объекта | Статус объекта | Характеристика объекта | Срок реализации | Зона с особыми условиями использования территорий |
|---------|---|----------------------|---|--------------------------|------------------------|-----------------|---|
| 2.1.3.1 | МО «пгт Богатые Сабы», ЗУ 16:35:140305:288 | Питомники | Создание условий для развития агропромышленного комплекса | Планируемый к размещению | 0,4068 га | 2030 | Не требуется |
| 2.1.3.2 | МО «пгт Богатые Сабы», ЗУ 16:35:140305:281 | Питомники | Создание условий для развития агропромышленного комплекса | Планируемый к размещению | 0,5000 га | 2030 | Не требуется |

Примечания:

- характеристика объектов является ориентировочной и может изменяться на последующих стадиях проектирования;
- реализация мероприятий по размещению объекта возможна только при условии выполнения норм и требований природоохранного и санитарно-эпидемиологического законодательства, в том числе при организации санитарно-защитной зоны фермы с учетом ближайших нормируемых объектов в соответствии с требованиями Правил установления санитарно-защитных зон и использования земельных участков, расположенных в границах санитарно-защитных зон, утвержденных постановлением правительства Российской Федерации от 03 марта 2018 № 222 , и СанПиН 2.2.1/2.1.1.1200-03 «Санитарно-защитные зоны и санитарная классификация предприятий, сооружений и иных объектов», соблюдении ограничений при осуществлении хозяйственной и иной деятельности в границах прибрежных защитных полос и водоохранных зон водных объектов, в том числе оборудования объектов, расположенных (либо проектируемых) в водоохранных зонах поверхностных водных объектов, сооружениями, обеспечивающими охрану водных объектов от загрязнения, засорения, заиления и истощения вод, а также запрета на выпас сельскохозяйственных животных и организацию для них летних лагерей, ванн в соответствии с требованиями частей 15, 17 статьи 65 Водного кодекса Российской Федерации, соблюдении береговой полосы водного объекта, предназначенной для общего пользования и не подлежащей застройке в соответствии с требованиями статьи 6 Водного кодекса Российской Федерации. Запрет приватизации земельных участков в пределах береговой полосы и возможность заключения договора аренды земельного участка, находящегося в государственной или муниципальной собственности и расположенного в границах береговой полосы водного объекта общего пользования, только при

условии обеспечения свободного доступа граждан к водному объекту общего пользования и его береговой полосе в соответствии с требованиями Земельного кодекса Российской Федерации;

– в целях соблюдения вышеуказанных требований природоохранного законодательства при реализации указанных мероприятий необходимо особое внимание уделить проработке вопросов обеспечения объектов инженерными сетями с внедрением наилучших доступных технологий в вопросах организации водоснабжения, водоотведения с очисткой производственных, хозяйственно-бытовых и ливневых стоков, повторного использования очищенных стоков, очистки выбросов загрязняющих веществ в атмосферный воздух, а также в вопросах обращения с отходами производства и потребления.

Приложение № 2
к приказу Министерства
строительства, архитектуры
и жилищно-коммунального
хозяйства Республики Татарстан
от _____ № _____

Таблица 2.3.2

Сведения о видах, назначении и наименованиях планируемых для размещения объектов туристско-рекреационной системы местного значения муниципального района, их основные характеристики, их местоположение, а также характеристики зон с особыми условиями использования территорий в случае, если установление таких зон требуется в связи с размещением данных объектов

| № | Местоположение | Наименование объекта | Назначение объекта | Статус объекта | Характеристика объекта | Срок реализации | Зона с особыми условиями использования территорий |
|---------|--|-----------------------------|-------------------------------------|--------------------------|--|-----------------|---|
| 2.3.2.1 | Большешинарское СП, ЗУ 16:35:040608:256 | База отдыха | Создание условий для отдыха граждан | Планируемый к размещению | 50 номеров, 10,0000 га | 2030 | Не требуется |
| 2.3.2.2 | Изминское СП, ЗУ 16:35:070803:273 | База отдыха | Создание условий для отдыха граждан | Планируемый к размещению | 18 номеров, 2,8368 га | 2030 | Не требуется |
| 2.3.2.3 | Изминское СП, ЗУ 16:35:070803:275 | База отдыха | Создание условий для отдыха граждан | Планируемый к размещению | 20 номеров, 4,1723 га | 2030 | Не требуется |
| 2.3.2.4 | Изминское СП, ЗУ 16:35:070806:261 | База отдыха | Создание условий для отдыха граждан | Планируемый к размещению | 47 номеров, 9,3415 га | 2030 | Не требуется |
| 2.3.2.5 | Шикшинское СП, ЗУ 16:35:180401:286 | База отдыха | Создание условий для отдыха граждан | Планируемый к размещению | 2 номера, 0,0645 га | 2028 | Не требуется |
| 2.3.2.6 | Арташское СП, ЗУ 16:35:010409:378 | Эндуро гонка «Лесные тропы» | Создание условий для отдыха граждан | Планируемый к размещению | пропускная способность - 3000 чел. в год, 15,8648 га | 2030 | Не требуется |

| № | Местоположение | Наименование объекта | Назначение объекта | Статус объекта | Характеристика объекта | Срок реализации | Зона с особыми условиями использования территорий |
|----------|--|----------------------|-------------------------------------|--------------------------|--------------------------|-----------------|---|
| 2.3.2.7 | Шеморданское СП, ЗУ 16:35:070907:37 (ш. 56.1752909, д.50.3587646) | База отдыха | Создание условий для отдыха граждан | Планируемый к размещению | 12 номеров, 2,4000 га | 2030 | Не требуется |
| 2.3.2.8 | Шеморданское СП, ЗУ 16:35:070907:37 (ш. 56.1763798, д.50.3700648) | База отдыха | Создание условий для отдыха граждан | Планируемый к размещению | 5 номеров, 0,7000 га | 2030 | Не требуется |
| 2.3.2.9 | Изминское СП, ЗУ 16:35:070903:526 | База отдыха | Создание условий для отдыха граждан | Планируемый к размещению | 12 номеров, 1,6000 га | 2030 | Не требуется |
| 2.3.2.10 | Кильдебяжское СП, ЗУ 16:35:090408:306 | База отдыха | Создание условий для отдыха граждан | Планируемый к размещению | 6 номеров, 1,3211 га | 2027 | Не требуется |
| 2.3.2.11 | Изминское СП, ЗУ 16:35:070803:271 | База отдыха | Создание условий для отдыха граждан | Планируемый к размещению | 5 номеров, 0,9171 га | 2029 | Не требуется |
| 2.3.2.12 | Сатышевское СП, ЗУ 16:35:150404:366 | База отдыха | Создание условий для отдыха граждан | Планируемый к размещению | 5 номеров, 0,1437 га | 2027 | Не требуется |
| 2.3.2.13 | Сатышевское СП, ЗУ 16:35:150501:16 | База отдыха | Создание условий для отдыха граждан | Планируемый к размещению | 5 номеров, 0,2570 га | 2029 | Не требуется |
| 2.3.2.14 | МО «пгт Богатые Сабы», ЗУ 16:35:140305:61 | База отдыха | Создание условий для отдыха граждан | Планируемый к размещению | 5 номеров, 0,5500 га | 2028 | Не требуется |
| 2.3.2.15 | Верхнесиметское СП, ЗУ 16:35:050305:226 | База отдыха | Создание условий для отдыха граждан | Планируемый к размещению | 5 номеров, 0,2100 га | 2028 | Не требуется |
| 2.3.2.16 | Мичанское СП, ЗУ 16:35:120501:343 | База отдыха | Создание условий для отдыха граждан | Планируемый к размещению | 5 номеров, 0,0423 га | 2028 | Не требуется |
| 2.3.2.17 | Тимершижское СП, ЗУ 16:35:170601:38, 16:35:170601:265 | База отдыха | Создание условий для отдыха граждан | Планируемый к размещению | 5 номеров, 0,3034 га | 2027 | Не требуется |

Примечание:

- характеристики объектов являются ориентировочными и могут изменяться на последующих стадиях проектирования;
- использование земельного участка 16:35:070806:261 возможно при условии соблюдения существующих ограничений охранный зоны распределительного газопровода (16:35-6.708);

– реализация мероприятий по размещению объектов возможна только при условии выполнения норм и требований природоохранного и санитарно-эпидемиологического законодательства, в том числе при соблюдении ограничений при осуществлении хозяйственной и иной деятельности в границах прибрежных защитных полос и водоохранных зон водных объектов, в том числе оборудования объектов, расположенных (либо проектируемых) в водоохранных зонах поверхностных водных объектов, сооружениями, обеспечивающими охрану водных объектов от загрязнения, засорения, заиления и истощения вод в соответствии с требованиями статьи 65 Водного кодекса Российской Федерации, соблюдении береговой полосы водного объекта, предназначенной для общего пользования и не подлежащей застройке в соответствии с требованиями статьи 6 Водного кодекса Российской Федерации. Запрет приватизации земельных участков в пределах береговой полосы и возможность заключения договора аренды земельного участка, находящегося в государственной или муниципальной собственности и расположенного в границах береговой полосы водного объекта общего пользования, только при условии обеспечения свободного доступа граждан к водному объекту общего пользования и его береговой полосе в соответствии с требованиями Земельного кодекса Российской Федерации;

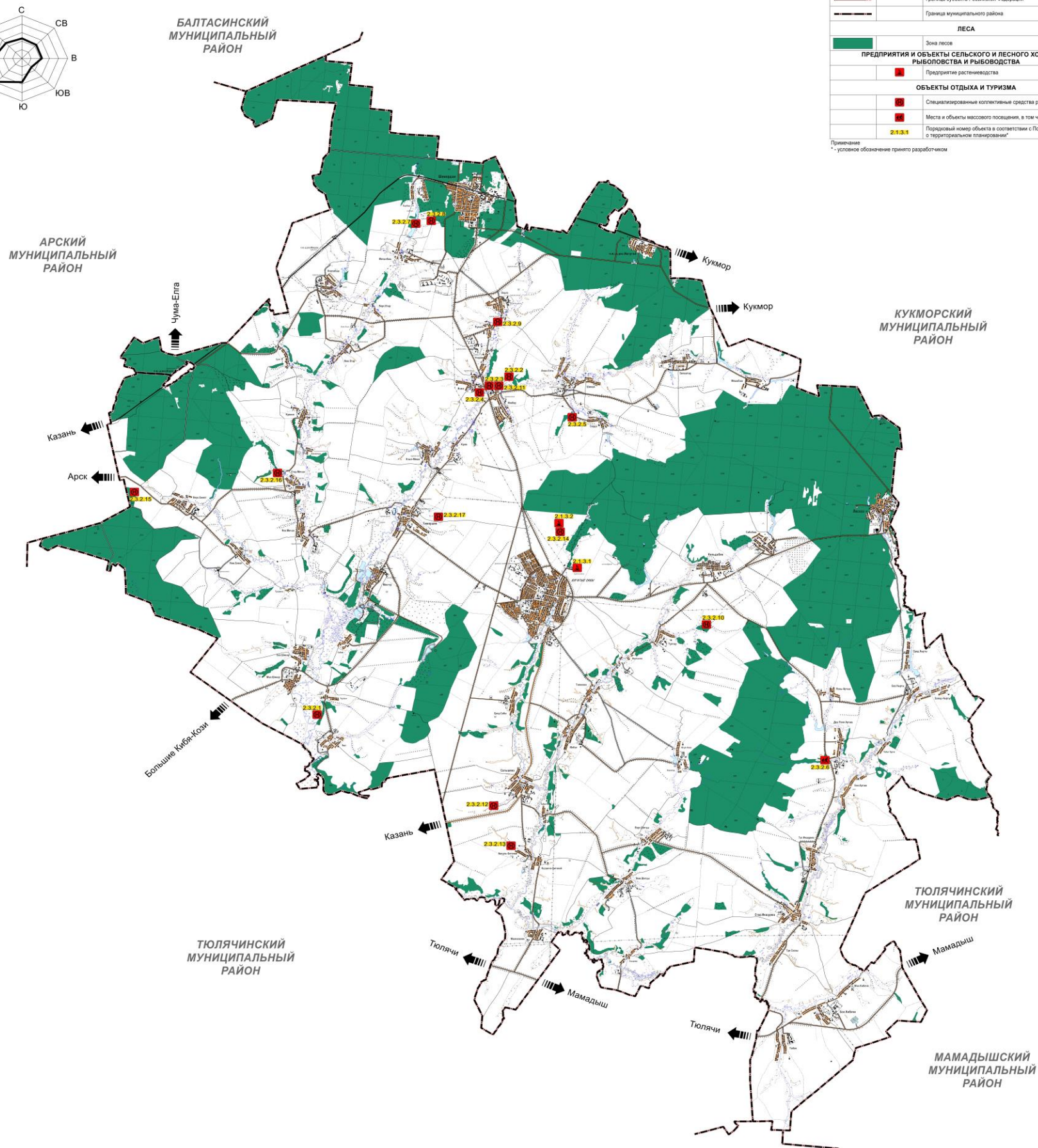
– в целях соблюдения вышеуказанных требований природоохранного законодательства при реализации указанных мероприятий необходимо особое внимание уделить проработке вопросов обеспечения объектов инженерными сетями с внедрением наилучших доступных технологий в вопросах организации водоснабжения, водоотведения с очисткой стоков, повторного использования очищенных стоков, а также в вопросах обращения с отходами производства и потребления;

– в целях соблюдения требований действующего законодательства необходимо проведение работ по исключению из их состава земельных участков с кадастровыми номерами 16:35:070803:273, 16:35:070806:261, 16:35:010409:378, 16:35:070907:37, 16:35:070903:526 участков, занятых водными объектами.

СХЕМА ТЕРРИТОРИАЛЬНОГО ПЛАНИРОВАНИЯ САБИНСКОГО МУНИЦИПАЛЬНОГО РАЙОНА РЕСПУБЛИКИ ТАТАРСТАН
КАРТА ПЛАНИРУЕМОГО РАЗМЕЩЕНИЯ ОБЪЕКТОВ МЕСТНОГО ЗНАЧЕНИЯ, УКАЗАННЫХ В ТАБЛИЦАХ 2.1.3, 2.3.2

| УСЛОВНЫЕ ОБОЗНАЧЕНИЯ | | |
|--|--------|--|
| сущ. | проект | Наименование |
| ГРАНИЦЫ ЕДИНИЦ АДМИНИСТРАТИВНО-ТЕРРИТОРИАЛЬНОГО ДЕЛЕНИЯ РОССИЙСКОЙ ФЕДЕРАЦИИ | | |
| | | Граница субъекта Российской Федерации |
| | | Граница муниципального района |
| ЛЕСА | | |
| | | Зона лесов |
| ПРЕДПРИЯТИЯ И ОБЪЕКТЫ СЕЛЬСКОГО И ЛЕСНОГО ХОЗЯЙСТВА, РЫБОЛОВСТВА И РЫБОВОДСТВА | | |
| | | Предприятие растениеводства |
| ОБЪЕКТЫ ОТДЫХА И ТУРИЗМА | | |
| | | Специализированные коллективные средства размещения |
| | | Места и объекты массового посещения, в том числе тематический туризм |
| | | Порядковый номер объекта в соответствии с Положением о территориальном планировании* |

Примечание
* - условное обозначение принято разработчиком



0 5 000 10 000
Метры