



№ \_\_\_\_\_

ПРИКАЗ

Б О Е Р Ы К

« \_\_\_\_\_ » \_\_\_\_\_ 20 \_\_\_\_

О внесении изменений в схему  
территориального планирования  
Балтасинского муниципального района  
Республики Татарстан, утвержденную  
решением Совета Балтасинского  
муниципального района Республики  
Татарстан от 27.04.2013 № 162

В соответствии со статьями 19-21 Градостроительного кодекса Российской Федерации, законами Республики Татарстан от 25 декабря 2010 года № 98-ЗРТ «О градостроительной деятельности в Республике Татарстан», от 23 декабря 2023 года № 131-ЗРТ «О перераспределении полномочий между органами местного самоуправления муниципальных образований Республики Татарстан и органами государственной власти Республики Татарстан в области градостроительной деятельности», приказом Министерства строительства, архитектуры и жилищно-коммунального хозяйства Республики Татарстан от 01.10.2025 № 1446/о «О подготовке проекта внесения изменений в схему территориального планирования Балтасинского муниципального района Республики Татарстан», учитывая заключение Кабинета Министров Республики Татарстан, п р и к а з ы в а ю:

1. Внести в схему территориального планирования Балтасинского муниципального района Республики Татарстан, утвержденную решением Совета Балтасинского муниципального района Республики Татарстан от 27.04.2013 № 162 (с изменениями, внесенными решениями Совета Балтасинского муниципального района Республики Татарстан от 31.05.2019 № 187, от 15.12.2022 № 163, от 14.11.2023 № 218, приказа Министерства строительства, архитектуры и жилищно-коммунального хозяйства Республики Татарстан от 25.09.2025 № 1404/о), следующие изменения:

в Части 1 «Положение о территориальном планировании»:

пункт 1.1. «Мероприятия по развитию производственной структуры»  
раздела 1 «Перечень мероприятий местного (районного) значения по

территориальному планированию Балтасинского муниципального района» подпункт 1.1.1. «Мероприятия по развитию промышленности» дополнить таблицей 1.1.1.1 согласно приложению № 1 к настоящему приказу;

пункт 1.1. «Мероприятия по развитию производственной структуры» раздела 1 «Перечень мероприятий местного (районного) значения по территориальному планированию Балтасинского муниципального района» подпункт 1.1.2. «Мероприятия по развитию агропромышленного комплекса» дополнить таблицей 1.1.2.1 согласно приложению № 2 к настоящему приказу;

раздел 1 «Перечень мероприятий местного (районного) значения по территориальному планированию Балтасинского муниципального района» дополнить пунктом 1.3. «Мероприятия по развитию туристско-рекреационной системы» дополнить таблицей 1.3.1.1 согласно приложению № 3 к настоящему приказу;

пункт 1.4. «Мероприятия по развитию производственной транспортно-коммуникационной инфраструктуры» раздела 1 «Перечень мероприятий местного (районного) значения по территориальному планированию Балтасинского муниципального района» подпункт 1.4.1. «Мероприятия по развитию автомобильного транспорта» дополнить таблицей 1.4.1.1 согласно приложению № 4 к настоящему приказу;

раздел 1 «Перечень мероприятий местного (районного) значения по территориальному планированию Балтасинского муниципального района» дополнить пунктом 1.7. «Мероприятия по развитию сетей водоснабжения» согласно приложению № 5 к настоящему приказу;

дополнить картой «Схема территориального планирования Тюлячинского муниципального района Республики Татарстан. Карта планируемого размещения объектов местного значения, указанных в таблице 1.1.1.1, 1.1.2.1, 1.3.1.1, 1.4.1.1, 1.7.1 согласно приложению № 6 к настоящему приказу.

2. Отделу развития северо-западных районов управления развития агломераций департамента развития территорий (Р.С. Мингазову) обеспечить:

направление настоящего приказа Руководителю Исполнительного комитета Балтасинского муниципального района Республики Татарстан в срок не позднее семи календарных дней с даты вступления его в силу;

размещение настоящего приказа на официальном сайте Министерства строительства, архитектуры и жилищно-коммунального хозяйства Республики Татарстан в информационно-телекоммуникационной сети «Интернет» в срок не позднее семи календарных дней с даты вступления его в силу;

размещение настоящего приказа в государственной информационной системе Республики Татарстан «Информационное обеспечение градостроительной деятельности Республики Татарстан» в течение 10 рабочих дней с даты его издания;

размещение настоящего приказа в Федеральной государственной информационной системе территориального планирования не позднее чем по истечении 10 календарных дней с даты его издания.

3. Юридическому отделу (Р.И.Кузьмину) обеспечить направление настоящего приказа на государственную регистрацию в Министерство юстиции Республики Татарстан.

4. Установить, что настоящий приказ вступает в силу со дня его официального опубликования.

5. Контроль за исполнением настоящего приказа возложить на начальника управления развития агломераций департамента развития территорий С.А.Рыбакова.

Заместитель министра

В.Н. Кудряшев

Приложение № 1  
к приказу Министерства  
строительства, архитектуры  
и жилищно-коммунального  
хозяйства Республики  
Татарстан  
от \_\_\_\_\_ № \_\_\_\_\_

Таблица 1.1.1.1

Сведения о видах, назначении и наименованиях планируемых для размещения объектов производственной инфраструктуры местного значения муниципального района, их основные характеристики, их местоположение, а также характеристики зон с особыми условиями использования территорий в случае, если установление таких зон требуется в связи с размещением данных объектов

№	Местоположение	Наименование объекта	Назначение объекта	Статус объекта	Характеристика объекта	Срок реализации	Зона с особыми условиями использования территорий
1.1.1.1.1	Среднекушкетское СП, ЗУ 16:12:130602:266	Карьер по добыче щебня	Создание условий для развития производственной инфраструктуры	Планируемый к размещению	35,4600 га	2035	Ориентировочная санитарно-защитная зона 100 м (пункт 3.4.1 СанПиН 2.2.1/2.1.1.1200-03 «Санитарно-защитные зоны и санитарная классификация предприятий, сооружений и иных объектов»)
1.1.1.1.2	Карадуванское СП, ЗУ 16:12:060702:24 (16:12:000000:98)	Карьер по производству строительного щебня и известковой муки	Создание условий для развития производственной инфраструктуры	Планируемый к размещению	50,8300 га	2035	Ориентировочная санитарно-защитная зона 100 м (пункт 3.4.1 СанПиН 2.2.1/2.1.1.1200-03 «Санитарно-защитные зоны и санитарная классификация предприятий, сооружений и иных объектов»)

№	Местоположение	Наименование объекта	Назначение объекта	Статус объекта	Характеристика объекта	Срок реализации	Зона с особыми условиями использования территорий
1.1.1.1.3	МО «пгт Балтаси», ЗУ 16:12:010505:321	Цех по переработке молока, сырный цех	Создание условий для развития производственной инфраструктуры	Планируемый к размещению	5,4000 га	2035	Ориентировочная санитарно- защитная зона 50 м (пункт 8.5.6, пункт 8.5.15 СанПиН 2.2.1/2.1.1.1200-03 «Санитарно-защитные зоны и санитарная классификация предприятий, сооружений и иных объектов»)
1.1.1.1.4	Бурбашское СП, ЗУ 16:12:030101:1119, 16:12:030403:346, 16:12:030403:34 (16:12:000000:107)	Производственный комплекс (Колбасный и лимонадный цех)	Создание условий для развития производственной инфраструктуры	Планируемый к размещению	0,1100 га	2035	Ориентировочная санитарно- защитная зона 50 м (пункт 8.5.5, пункт 8.5.11 СанПиН 2.2.1/2.1.1.1200-03 «Санитарно-защитные зоны и санитарная классификация предприятий, сооружений и иных объектов»)
1.1.1.1.5	Бурбашское СП, ЗУ 16:12:030402:254	Колбасный цех	Создание условий для развития производственной инфраструктуры	Планируемый к размещению	0,6300 га	2035	Ориентировочная санитарно- защитная зона 50 м (пункт 8.5.5 СанПиН 2.2.1/2.1.1.1200-03 «Санитарно- защитные зоны и санитарная классификация предприятий, сооружений и иных объектов»)
1.1.1.1.6	Карадуванское СП, ЗУ 16:12:000000:1141	Карьер по добыче общераспространенных полезных ископаемых	Создание условий для развития производственной инфраструктуры	Планируемый к размещению	7,1800 га	2035	Ориентировочная санитарно- защитная зона 100 м (пункт 3.4.1 СанПиН 2.2.1/2.1.1.1200-03 «Санитарно- защитные зоны и санитарная классификация предприятий, сооружений и иных объектов»)

Примечания:

- площадь объектов является ориентировочной и может изменяться на последующих стадиях проектирования;
- реализация мероприятий по размещению объектов производственной инфраструктуры возможна только при условии выполнения норм и требований природоохранного и санитарно-эпидемиологического законодательства, в том числе: организации санитарно-защитных зон с учетом ближайших нормируемых объектов в соответствии с требованиями Правил установления санитарно-защитных зон и использования земельных участков, расположенных в границах санитарно-защитных зон, утвержденных постановлением правительства Российской Федерации от 3 марта 2018 № 222, и СанПиН 2.2.1/2.1.1.1200-03 «Санитарно-защитные зоны и санитарная классификация предприятий, сооружений и иных объектов»; соблюдения ограничений при осуществлении хозяйственной и иной деятельности в границах прибрежных защитных полос и водоохраных зон водных объектов, в том числе оборудования объектов, расположенных (либо проектируемых) в водоохраных зонах поверхностных водных объектов, сооружениями, обеспечивающими охрану водных объектов от загрязнения, засорения, заиления и истощения вод, а также запрета на выпас сельскохозяйственных животных и организацию для них летних лагерей, ванн в соответствии с требованиями чч. 15, 17 ст. 65 Водного кодекса Российской Федерации; запрет на сброс сточных, в том числе дренажных, вод в водные объекты, отнесенные к особо охраняемым водным объектам (ст.44 Водного кодекса Российской Федерации);

соблюдения береговой полосы водного объекта, предназначенной для общего пользования и не подлежащей застройке в соответствии с требованиями статьи 6 Водного кодекса Российской Федерации. Запрет приватизации земельных участков в пределах береговой полосы и возможность заключения договора аренды земельного участка, находящегося в государственной или муниципальной собственности и расположенного в границах береговой полосы водного объекта общего пользования, только при условии обеспечения свободного доступа граждан к водному объекту общего пользования и его береговой полосе в соответствии с требованиями Земельного кодекса Российской Федерации. В случае невозможности выполнения указанных требований, границы планируемого объекта подлежат корректировке;

- в целях соблюдения вышеуказанных требований природоохранного законодательства при реализации указанных мероприятий необходимо особое внимание уделить проработке вопросов обеспечения объектов инженерными сетями с внедрением наилучших доступных технологий в вопросах организации водоснабжения, водоотведения с очисткой производственных, хозяйственно-бытовых и ливневых стоков, повторного использования очищенных стоков, очистки выбросов загрязняющих веществ в атмосферный воздух, а также в вопросах обращения с отходами производства и потребления;

- эксплуатация карьера возможна только при наличии лицензии на право пользования недрами и горного отвода. Согласно части 4 статьи 7 Закона Российской Федерации от 21.02.1992 N 2395-1 «О недрах» пользователь недр, получивший горный отвод, имеет исключительное право осуществлять в его границах пользование недрами в соответствии с предоставленной лицензией.

Приложение № 2  
к приказу Министерства  
строительства, архитектуры  
и жилищно-коммунального  
хозяйства Республики  
Татарстан  
от \_\_\_\_\_ № \_\_\_\_\_

Таблица 1.1.2.1

Сведения о видах, назначении и наименованиях планируемых для размещения объектов агропромышленного комплекса местного значения муниципального района, их основные характеристики, их местоположение, а также характеристики зон с особыми условиями использования территорий в случае, если установление таких зон требуется в связи с размещением данных объектов

№	Местоположение	Наименование объекта	Назначение объекта	Статус объекта	Характеристика объекта	Срок реализации	Зона с особыми условиями использования территорий
1.1.2.1.1	Верхнесубашское СП, ЗУ 16:12:040601:256	Коровник на 600 голов	Создание условий для развития агропромышленного комплекса	Планируемый к размещению	14,4000 га	2035	Ориентировочная санитарно-защитная зона 300 м (пункт 11.3.2 СанПиН 2.2.1/2.1.1.1200-03 «Санитарно-защитные зоны и санитарная классификация предприятий, сооружений и иных объектов»)
1.1.2.1.2	Кугунурское СП, ЗУ 16:12:050903:285	Ферма КРС на 1200 голов	Создание условий для развития агропромышленного комплекса	Планируемый к размещению	27,4400 га	2035	Ориентировочная санитарно-защитная зона 500 м (пункт 11.2.2 СанПиН 2.2.1/2.1.1.1200-03 «Санитарно-защитные зоны и санитарная классификация предприятий, сооружений и иных объектов»)

№	Местоположение	Наименование объекта	Назначение объекта	Статус объекта	Характеристика объекта	Срок реализации	Зона с особыми условиями использования территорий
1.1.2.1.3	Бурбашское СП, ЗУ 16:12:030401:64	Телятник	Создание условий для развития агропромышленного комплекса	Планируемый к размещению	3,7000 га	2035	Ориентировочная санитарно-защитная зона 300 м (пункт 11.3.2 СанПиН 2.2.1/2.1.1.1200-03 «Санитарно-защитные зоны и санитарная классификация предприятий, сооружений и иных объектов»)
1.1.2.1.4	Бурбашское СП, ЗУ 16:12:030501:18	Зерносклад	Создание условий для развития агропромышленного комплекса	Планируемый к размещению	295,7600 га	2035	Ориентировочная санитарно-защитная зона 50 м (пункт 11.5.1 СанПиН 2.2.1/2.1.1.1200-03 «Санитарно-защитные зоны и санитарная классификация предприятий, сооружений и иных объектов»)
1.1.2.1.5	Смаильское СП, ЗУ 16:12:020301:33 (16:12:000000:75)	Ферма на 1200 голов	Создание условий для развития агропромышленного комплекса	Планируемый к размещению	0,3700 га	2035	Ориентировочная санитарно-защитная зона 500 м (пункт 11.2.2 СанПиН 2.2.1/2.1.1.1200-03 «Санитарно-защитные зоны и санитарная классификация предприятий, сооружений и иных объектов»)
1.1.2.1.6	МО «пгт Балтаси», ЗУ 16:12:010505:105, 16:12:010505:108, 16:12:010505:322, 16:12:010505:324, 16:12:010502:151	Объект растениеводства (выращивание земляники)	Создание условий для развития агропромышленного комплекса	Планируемый к размещению	32,6000 га	2035	Не требуется
1.1.2.1.7	МО «пгт Балтаси», ЗУ 16:12:010505:103	Инкубатор для цыплят	Создание условий для развития агропромышленного комплекса	Планируемый к размещению	5,4000 га	2035	санитарно-защитная зона (пункт 4.8 СанПиН 2.2.1/2.1.1.1200-03 «Санитарно-защитные зоны и санитарная классификация предприятий, сооружений и иных объектов»)
1.1.2.1.8	МО «пгт Балтаси», ЗУ 16:12:010502:144	Пасека	Создание условий для развития агропромышленного комплекса	Планируемый к размещению	0,2200 га	2035	Не требуется



№	Местоположение	Наименование объекта	Назначение объекта	Статус объекта	Характеристика объекта	Срок реализации	Зона с особыми условиями использования территорий
1.1.2.1.9	МО «пгт Балтаси», ЗУ 16:12:010502:145	Пасека	Создание условий для развития агропромышленного комплекса	Планируемый к размещению	0,1800 га	2035	Не требуется
1.1.2.1.10	МО «пгт Балтаси», ЗУ 16:12:010502:148	Пасека	Создание условий для развития агропромышленного комплекса	Планируемый к размещению	1,1000 га	2035	Не требуется
1.1.2.1.11	Карадуванское СП, ЗУ 16:12:060803:284	Овцеводческая ферма на 100 голов	Создание условий для развития агропромышленного комплекса	Планируемый к размещению	10,8000 га	2035	Ориентировочная санитарно-защитная зона 100 м (пункт 11.4.1 СанПиН 2.2.1/2.1.1.1200-03 «Санитарно-защитные зоны и санитарная классификация предприятий, сооружений и иных объектов»)
1.1.2.1.12	Сосоновское СП, часть ЗУ 16:12:120204:12	Пасека	Создание условий для развития агропромышленного комплекса	Планируемый к размещению	0,2800 га	2035	Не требуется
1.1.2.1.13	Янгуловское СП, ЗУ 16:12:160302:36 (16:12:000000:93)	Конюшня на 10 голов	Создание условий для развития агропромышленного комплекса	Планируемый к размещению	4,0000 га	2035	Ориентировочная санитарно-защитная зона 50 м (пункт 11.5.2 СанПиН 2.2.1/2.1.1.1200-03 «Санитарно-защитные зоны и санитарная классификация предприятий, сооружений и иных объектов»)
1.1.2.1.14	МО «пгт Балтаси», ЗУ 16:12:010502:140	Пасека	Создание условий для развития агропромышленного комплекса	Планируемый к размещению	0,5400 га	2035	Не требуется
1.1.2.1.15	Кугунурское СП, ЗУ 16:12:051001:327	Молочно-товарная ферма на 600 голов	Создание условий для развития агропромышленного комплекса	Планируемый к размещению	16,4600 га	2035	Ориентировочная санитарно-защитная зона 300 м (пункт 11.3.2 СанПиН 2.2.1/2.1.1.1200-03 «Санитарно-защитные зоны и санитарная классификация предприятий, сооружений и иных объектов»)

№	Местоположение	Наименование объекта	Назначение объекта	Статус объекта	Характеристика объекта	Срок реализации	Зона с особыми условиями использования территорий
1.1.2.1.16	Среднекушкетское СП, ЗУ 16:12:130504:52 (16:12:000000:47)	Склад удобрений	Создание условий для развития агропромышленного комплекса	Планируемый к размещению	0,4300 га	2035	Ориентировочная санитарно-защитная зона 100-500 м (пункт 11.4.3, пункт 11.3.6, пункт 11.2.6 СанПиН 2.2.1/2.1.1.1200-03 «Санитарно-защитные зоны и санитарная классификация предприятий, сооружений и иных объектов»)
1.1.2.1.17	Малолызинский СП, ЗУ 16:12:010504:388, 16:12:010504:389	Родильное отделение Н.Ушма	Создание условий для развития агропромышленного комплекса	Планируемый к размещению	5,4000 га	2035	Ориентировочная санитарно-защитная зона 300 м (пункт 11.3.2 СанПиН 2.2.1/2.1.1.1200-03 «Санитарно-защитные зоны и санитарная классификация предприятий, сооружений и иных объектов»)
1.1.2.1.18	Ципьинское СП, ЗУ 16:12:150803:334	Молокообрабатывающее предприятие	Создание условий для развития агропромышленного комплекса	Планируемый к размещению	0,3200 га	2035	Ориентировочная санитарно-защитная зона 8.5.14 м (пункт 11.3.2 СанПиН 2.2.1/2.1.1.1200-03 «Санитарно-защитные зоны и санитарная классификация предприятий, сооружений и иных объектов»)
1.1.2.1.19	Малолызинское СП, ЗУ 16:12:010503:331	Пасека	Создание условий для развития агропромышленного комплекса	Планируемый к размещению	0,4500 га	2035	Не требуется
1.1.2.1.20	Бурбашское СП, ЗУ 16:12:030403:121, 16:12:030403:99	Конюшня на 10 голов	Создание условий для развития агропромышленного комплекса	Планируемый к размещению	0,3407 га	2035	Ориентировочная санитарно-защитная зона 50 м (пункт 11.5.2 СанПиН 2.2.1/2.1.1.1200-03 «Санитарно-защитные зоны и санитарная классификация предприятий, сооружений и иных объектов»)
1.1.2.1.21	Бурбашское СП, ЗУ 16:12:030401:52	Пасека	Создание условий для развития агропромышленного комплекса	Планируемый к размещению	4,0000 га	2035	Не требуется
1.1.2.1.22	Ципьинское СП, часть КК 16:12:150801	Ферма КРС на 800 голов	Создание условий для развития агропромышленного комплекса	Планируемый к размещению	5,0000 га	2035	Ориентировочная санитарно-защитная зона 300 м (пункт 11.3.2 СанПиН 2.2.1/2.1.1.1200-03 «Санитарно-

№	Местоположение	Наименование объекта	Назначение объекта	Статус объекта	Характеристика объекта	Срок реализации	Зона с особыми условиями использования территорий
							защитные зоны и санитарная классификация предприятий, сооружений и иных объектов»)
1.1.2.1.23	Малолызинское СП, часть КК 16:12:010504	Ферма КРС на 1200 голов	Создание условий для развития агропромышленного комплекса	Планируемый к размещению	21,6000 га	2035	Ориентировочная санитарно-защитная зона 500 м (пункт 11.2.2 СанПиН 2.2.1/2.1.1.1200-03 «Санитарно-защитные зоны и санитарная классификация предприятий, сооружений и иных объектов»)

Примечания:

- площадь объектов является ориентировочной и может изменяться на последующих стадиях проектирования;
- использование земельного участка 16:12:160302:36 (16:12:000000:93) возможно при условии соблюдения существующих ограничений охранный зоны ВЛ 500кВ Помары-Удмуртская (16:00-6.3869);
- реализация мероприятий по размещению объектов агропромышленного комплекса возможна только при условии выполнения норм и требований природоохранного и санитарно-эпидемиологического законодательства, в том числе: организации санитарно-защитных зон с учетом ближайших нормируемых объектов в соответствии с требованиями Правил установления санитарно-защитных зон и использования земельных участков, расположенных в границах санитарно-защитных зон, утвержденных постановлением правительства Российской Федерации от 03.03.2018 № 222, и СанПиН 2.2.1/2.1.1.1200-03 «Санитарно-защитные зоны и санитарная классификация предприятий, сооружений и иных объектов»; соблюдения ограничений при осуществлении хозяйственной и иной деятельности в границах прибрежных защитных полос и водоохранных зон водных объектов, в том числе оборудования объектов, расположенных (либо проектируемых) в водоохранных зонах поверхностных водных объектов, сооружениями, обеспечивающими охрану водных объектов от загрязнения, засорения, заиления и истощения вод, а также запрета на выпас сельскохозяйственных животных и организацию для них летних лагерей, ванн в соответствии с требованиями чч. 15, 17 ст. 65 Водного кодекса Российской Федерации; запрет на сброс сточных, в том числе дренажных, вод в водные объекты, отнесенные к особо охраняемым водным объектам (ст.44 Водного кодекса Российской Федерации); соблюдения береговой полосы водного объекта, предназначенной для общего пользования и не подлежащей застройке в соответствии с требованиями статьи 6 Водного кодекса Российской Федерации. Запрет приватизации земельных участков в пределах береговой полосы и возможность заключения договора аренды земельного участка, находящегося в государственной или муниципальной собственности и расположенного в границах береговой полосы водного объекта общего пользования, только при условии обеспечения свободного доступа граждан к водному объекту общего пользования и его береговой полосе в соответствии с требованиями Земельного кодекса Российской Федерации. В случае невозможности выполнения указанных требований, границы планируемого объекта подлежат корректировке;
- в целях соблюдения вышеуказанных требований природоохранного законодательства при реализации указанных мероприятий необходимо особое внимание уделить проработке вопросов обеспечения объектов инженерными сетями с внедрением наилучших доступных технологий в вопросах организации водоснабжения, водоотведения с очисткой производственных, хозяйственно-бытовых и ливневых стоков, повторного использования очищенных стоков, очистки выбросов загрязняющих веществ в атмосферный воздух, а также в вопросах обращения с отходами производства и потребления;
- в целях соблюдения требований действующего законодательства необходимо проведение работ по исключению из состава земельного участка с кадастровым номером 16:12:160302:36, 16:12:150801, 16:12:010504 участков, занятых водными объектами;
- реализация мероприятия по размещению объектов агропромышленного комплекса в границах ЗУ 16:12:010502:151, 16:12:010502:144, 16:12:010502:145, 16:12:010502:148, 16:12:060803:284, 16:12:130504:52, 16:12:010504:389, 16:12:040601:256, 16:12:050903:285, 16:12:030401:64, 16:12:010504 возможно при условии сокращения ориентировочной санитарно-защитной зоны сибирязвенного скотомогильника (с учетом исключения участка под объект агропромышленного комплекса из санитарно-защитной зоны) в соответствии с требованиями Правил либо при согласовании с Управлением Роспотребнадзора РТ согласно п.1093 СанПиН 3.3686-21 «Санитарно-эпидемиологические требования по профилактике инфекционных болезней».

Приложение № 3  
к приказу Министерства  
строительства, архитектуры  
и жилищно-коммунального  
хозяйства Республики  
Татарстан  
от \_\_\_\_\_ № \_\_\_\_\_

Таблица 1.3.1.1

Сведения о видах, назначении и наименованиях планируемых для размещения объектов туристско-рекреационной инфраструктуры местного значения муниципального района, их основные характеристики, их местоположение, а также характеристики зон с особыми условиями использования территорий в случае, если установление таких зон требуется в связи с размещением данных объектов

№	Местоположение	Наименование объекта	Назначение объекта	Статус объекта	Характеристика объекта	Срок реализации	Зона с особыми условиями использования территорий
1.3.1.1.1	Шубанское СП, ЗУ 16:12:170602:4, 16:12:170602:5	Санаторно-курортный комплекс	Создание условий для отдыха граждан	Планируемый к размещению	14,4000	2035	Не требуется

Примечания:

- площадь объекта является ориентировочной и может изменяться на последующих стадиях проектирования;
- реализация мероприятий по размещению объектов туристско-рекреационной системы возможна только при условии выполнения норм и требований природоохранного и санитарно-эпидемиологического законодательства, в том числе при соблюдении ограничений при осуществлении хозяйственной и иной деятельности в границах прибрежных защитных полос и водоохранных зон водных объектов, в том числе оборудования объектов, расположенных (либо проектируемых) в водоохранных зонах поверхностных водных объектов, сооружениями, обеспечивающими охрану водных объектов от загрязнения, засорения, заиления и истощения вод, в соответствии с требованиями ст. 65 Водного кодекса Российской Федерации, при соблюдении береговой полосы водного объекта, предназначенной для общего пользования и не подлежащей застройке в соответствии с требованиями статьи 6 Водного кодекса Российской Федерации. Запрет приватизации земельных участков в пределах береговой полосы и возможность заключения договора аренды земельного участка, находящегося в государственной или муниципальной собственности и расположенного в границах береговой полосы водного объекта общего пользования, только при условии обеспечения свободного доступа граждан к водному объекту общего пользования и его береговой полосе в соответствии с требованиями Земельного кодекса Российской Федерации;
- в целях соблюдения вышеуказанных требований природоохранного законодательства при реализации указанных мероприятий необходимо особое внимание уделить проработке вопросов обеспечения объектов инженерными сетями с внедрением наилучших доступных технологий в вопросах организации водоснабжения, водоотведения с очисткой производственных, хозяйственно-бытовых и ливневых стоков, повторного использования очищенных стоков, очистки выбросов загрязняющих веществ в атмосферный воздух, а также в вопросах обращения с отходами производства и потребления.

Приложение № 4  
к приказу Министерства  
строительства, архитектуры  
и жилищно-коммунального  
хозяйства Республики  
Татарстан  
от \_\_\_\_\_ № \_\_\_\_\_

Таблица 1.4.1.1

Сведения о видах, назначении и наименованиях планируемых для размещения объектов транспортной инфраструктуры местного значения муниципального района, их основные характеристики, их местоположение, а также характеристики зон с особыми условиями использования территорий в случае, если установление таких зон требуется в связи с размещением данных объектов

№	Местоположение	Наименование объекта	Назначение объекта	Статус объекта	Характеристика объекта	Срок реализации	Зона с особыми условиями использования территорий
1.4.1.1.1	Салаусское СП, часть кадастрового квартала 16:12:110502, н1 541464.68 1380441.44 н2 541470.20 1380443.79 н3 41463.95 1380457.84 н4 541458.44 1380455.71 н5 541458.35 1380455.68 н1 541464.68 1380441.44, часть 16:12:110502:272, часть 16:12:110502:26 (16:12:000000:102), часть 16:12:110502:14 (16:12:000000:67), 16:12:110502:25 (16:12:000000:102),	Автомобильная дорога местного значения (подъезд к ферме)	Создание условий для развития транспортной инфраструктуры	Планируемый к размещению	Категория автомобильной дороги – V(Обычная автомобильная дорога (не скоростная дорога), протяженностью 1,815 км, вид покрытия - переходный	2027	Не требуется

№	Местоположение	Наименование объекта	Назначение объекта	Статус объекта	Характеристика объекта	Срок реализации	Зона с особыми условиями использования территорий
	часть 16:12:110503:12 (16:12:000000:67),16:12:110503:51 (16:12:000000:102)						

Приложение № 5  
к приказу Министерства  
строительства, архитектуры  
и жилищно-коммунального  
хозяйства Республики  
Татарстан  
от \_\_\_\_\_ № \_\_\_\_\_

1.7. Мероприятия по развитию сетей водоснабжения

Таблица 1.7.1

Сведения о видах, назначении и наименованиях планируемых для размещения объектов водоснабжения местного значения муниципального района, их основные характеристики, их местоположение, а также характеристики зон с особыми условиями использования территорий в случае, если установление таких зон требуется в связи с размещением данных объектов

№	Местоположение	Наименование объекта	Назначение объекта	Статус объекта	Характеристика объекта	Срок реализации	Зона с особыми условиями использования территорий
1.7.1.1	Янгуловское СП, часть ЗУ 16:12:160302:5 (16:12:000000:73)	Водонапорная скважина	Создание условий для обеспечения потребителей водой	Планируемый к размещению	50 м <sup>3</sup>	2035	Первый пояс зоны санитарной охраны 50 м (пункт 2.2.1 СанПиН 2.1.4.1110-02 «Зоны санитарной охраны источников водоснабжения и водопроводов питьевого назначения»)

№	Местоположение	Наименование объекта	Назначение объекта	Статус объекта	Характеристика объекта	Срок реализации	Зона с особыми условиями использования территорий
1.7.1.2	Янгуловское СП, часть ЗУ 16:12:160303 (н1 544640,99 1384299,34 н2 544620,69 1384338,10 н3 544578,69 1384316,10 н4 544598,99 1384277,34 н1 544640,99 1384299,34)	Водонапорная скважина	Создание условий для обеспечения потребителей водой	Планируемый к размещению	50 м <sup>3</sup>	2035	Первый пояс зоны санитарной охраны 50 м (пункт 2.2.1 СанПиН 2.1.4.1110-02 «Зоны санитарной охраны источников водоснабжения и водопроводов питьевого назначения»)
1.7.1.3	Пижмарское СП, ЗУ 16:12:100602:321	Водонапорная скважина	Создание условий для обеспечения потребителей водой	Планируемый к размещению	50 м <sup>3</sup>	2035	Первый пояс зоны санитарной охраны 50 м (пункт 2.2.1 СанПиН 2.1.4.1110-02 «Зоны санитарной охраны источников водоснабжения и водопроводов питьевого назначения»)
1.7.1.4	Пижмарское СП, ЗУ 16:12:100701:222	Водонапорная скважина	Создание условий для обеспечения потребителей водой	Планируемый к размещению	50 м <sup>3</sup>	2035	Первый пояс зоны санитарной охраны 50 м (пункт 2.2.1 СанПиН 2.1.4.1110-02 «Зоны санитарной охраны источников водоснабжения и водопроводов питьевого назначения»)

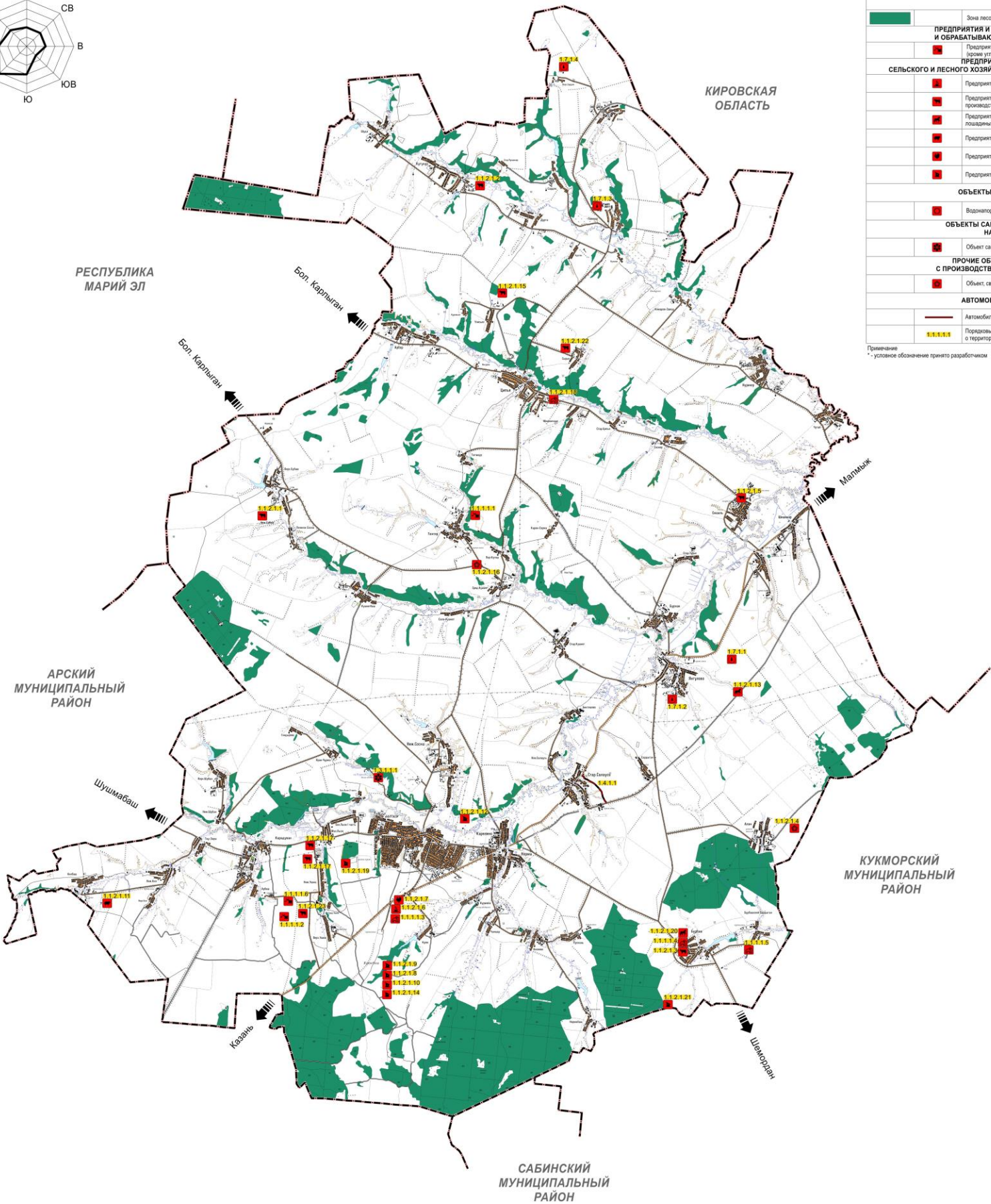
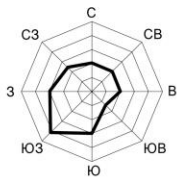
Примечания:

– использование территории кадастрового квартала 16:12:160303 возможно при условии соблюдения существующих ограничений охранной зоны ВЛ 35 кВ Балтаси - Янгулово отпайка Салаусь;

– реализация мероприятий по размещению объектов водоснабжения возможна только при условии выполнения норм и требований природоохранного и санитарно-эпидемиологического законодательства, в том числе организации зоны санитарной охраны источников водоснабжения согласно требованиям СанПиН 2.1.4.1110-02 «Зоны санитарной охраны источников водоснабжения и водопроводов питьевого назначения»).



СХЕМА ТЕРРИТОРИАЛЬНОГО ПЛАНИРОВАНИЯ БАЛТАСИНСКОГО МУНИЦИПАЛЬНОГО РАЙОНА РЕСПУБЛИКИ ТАТАРСТАН  
КАРТА ПЛАНИРУЕМОГО РАЗМЕЩЕНИЯ ОБЪЕКТОВ МЕСТНОГО ЗНАЧЕНИЯ, УКАЗАННЫХ В ТАБЛИЦАХ 1.1.1.1, 1.1.2.1, 1.3.1.1, 1.4.1.1, 1.7.1



УСЛОВНЫЕ ОБОЗНАЧЕНИЯ		
сущ.	проект.	Наименование
ГРАНИЦЫ ЕДИНИЦ АДМИНИСТРАТИВНО-ТЕРРИТОРИАЛЬНОГО ДЕЛЕНИЯ РОССИЙСКОЙ ФЕДЕРАЦИИ		
		Граница субъекта Российской Федерации
		Граница муниципального района
ЛЕСА		
		Зона лесов
ПРЕДПРИЯТИЯ И ОБЪЕКТЫ ДОБЫВАЮЩЕЙ И ОБРАБАТЫВАЮЩЕЙ ПРОМЫШЛЕННОСТИ		
		Предприятие добывающей промышленности (кроме угледобывающей промышленности)
СЕЛЬСКОГО И ЛЕСНОГО ХОЗЯЙСТВА, РЫБОЛОВСТВА И РЫБОВОДСТВА		
		Предприятие растениеводства
		Предприятие по разведению молочного крупного рогатого скота, производство сырого молока
		Предприятие по разведению лошадей и прочих животных семейства лошадиных
		Предприятие по разведению овец и коз
		Предприятие по разведению сельскохозяйственной птицы
		Предприятие пчеловодства
ОБЪЕКТЫ ВОДОСНАБЖЕНИЯ		
		Водонапорная башня
ОБЪЕКТЫ САНАТОРНО-КУРОРТНОГО НАЗНАЧЕНИЯ		
		Объект санаторно-курортного назначения
ПРОЧИЕ ОБЪЕКТЫ, СВЯЗАННЫЕ С ПРОИЗВОДСТВЕННОЙ ДЕЯТЕЛЬНОСТЬЮ		
		Объект, связанный с производственной деятельностью
АВТОМОБИЛЬНЫЕ ДОРОГИ		
		Автомобильные дороги местного значения
		Порядковый номер объекта в соответствии с Положением о территориальном планировании*

Применение  
\* - условное обозначение принято разработчиком