



№ _____
ПРИКАЗ _____ Б О Е Р Ы К
« _____ » _____ 20 ____

О внесении изменений в Схему территориального планирования Лениногорского муниципального района Республики Татарстан, утвержденную решением Совета Лениногорского муниципального района Республики Татарстан от 07.03.2013 № 20

В соответствии со статьями 19 - 21 Градостроительного кодекса Российской Федерации, законами Республики Татарстан от 25 декабря 2010 года № 98-ЗРТ «О градостроительной деятельности в Республике Татарстан», от 23 декабря 2023 года № 131-ЗРТ «О перераспределении полномочий между органами местного самоуправления муниципальных образований Республики Татарстан и органами государственной власти Республики Татарстан в области градостроительной деятельности», приказом Министерства строительства, архитектуры и жилищно-коммунального хозяйства Республики Татарстан от 23.09.2025 № 1370/о «О подготовке проекта внесения изменений в схему территориального планирования Лениногорского муниципального района Республики Татарстан», учитывая заключение Кабинета Министров Республики Татарстан, п р и к а з ы в а ю:

1. Внести в Схему территориального планирования Лениногорского муниципального района Республики Татарстан, утвержденную решением Совета Лениногорского муниципального района Республики Татарстан от 07.03.2013 № 20 (с изменениями, внесенными решениями Совета Лениногорского муниципального района Республики Татарстан от 14.10.2022 № 13, от 03.03.2023 № 7, от 10.08.2023 № 36), следующие изменения:

в Части 1 «Положение о территориальном планировании»:

подраздел 1.1.2 «Мероприятия по развитию агропромышленного комплекса» раздела 1 «Перечень мероприятий местного (районного) значения по территориальному планированию Лениногорского муниципального района» дополнить таблицей 1.1.2.1 согласно приложению № 1 к настоящему приказу;

дополнить картой «Схема территориального планирования Лениногорского муниципального района Республики Татарстан. Карта планируемого размещения

объектов местного значения, указанных в таблице 1.1.2.1» согласно приложению № 2 к настоящему приказу.

2. Отделу развития Альметьевской агломерации управления развития агломераций Департамента развития территорий (О.М.Менгазитдиновой) обеспечить:

направление настоящего приказа Руководителю Исполнительного комитета Лениногорского муниципального района Республики Татарстан в срок не позднее семи календарных дней с даты вступления его в силу;

размещение настоящего приказа на официальном сайте Министерства строительства, архитектуры и жилищно-коммунального хозяйства Республики Татарстан в информационно-телекоммуникационной сети «Интернет» в срок не позднее семи календарных дней с даты вступления его в силу;

размещение настоящего приказа в государственной информационной системе Республики Татарстан «Информационное обеспечение градостроительной деятельности Республики Татарстан» в течение 10 рабочих дней с даты его издания;

размещение настоящего приказа в Федеральной государственной информационной системе территориального планирования не позднее чем по истечении 10 календарных дней с даты его издания.

3. Юридическому отделу (Р.И.Кузьмину) обеспечить направление настоящего приказа на государственную регистрацию в Министерство юстиции Республики Татарстан.

4. Установить, что настоящий приказ вступает в силу со дня его официального опубликования.

5. Контроль за исполнением настоящего приказа возложить на начальника управления развития агломераций Департамента развития территорий С.А.Рыбакова.

Заместитель министра

В.Н. Кудряшев

Таблица 1.1.2.1

Сведения о видах, назначении и наименованиях планируемых для размещения объектов агропромышленного комплекса местного значения муниципального района, их основные характеристики, их местоположение, а также характеристики зон с особыми условиями использования территорий в случае, если установление таких зон требуется в связи с размещением данных объектов

№	Местоположение	Наименование объекта	Назначение объекта	Статус объекта	Характеристика объекта	Срок реализации	Зона с особыми условиями использования территорий
1.1.2.1.1	Письмянское СП, ЗУ 16:25:000000:2989, 16:25:190901:387 (16:25:000000:447), 16:25:190901:612	Коневодческая ферма	Создание условий для развития агропромышленного комплекса	Планируемый к размещению	400 голов	2035	Оrientировочная санитарно-защитная зона 300 м (пункт 11.3.2 СанПиН 2.2.1/2.1.1.1200-03 «Санитарно-защитные зоны и санитарная классификация предприятий, сооружений и иных объектов»)
1.1.2.1.2	Письмянское СП, ЗУ 16:25:190904:804	Ангар	Создание условий для развития агропромышленного комплекса	Планируемый к размещению	24,7172 га ¹	2035	Оrientировочная санитарно-защитная зона 50 м (пункт 11.5.1 СанПиН 2.2.1/2.1.1.1200-03 «Санитарно-защитные зоны и санитарная классификация предприятий, сооружений и иных объектов»)
1.1.2.1.3	Зай-Каратайское СП, ЗУ 16:25:170302:969	Коневодческая ферма	Создание условий для развития агропромышленного комплекса	Планируемый к размещению	50 голов	2035	Оrientировочная санитарно-защитная зона 100 м (пункт 11.4.6 СанПиН 2.2.1/2.1.1.1200-03 «Санитарно-защитные зоны и санитарная классификация предприятий, сооружений и иных объектов»)
1.1.2.1.4	Зеленорощинское СП, ЗУ 16:25:010101:143	Зерносклад	Создание условий для развития агропромышленного комплекса	Планируемый к размещению	13,0606 га ¹	2035	Оrientировочная санитарно-защитная зона 50 м (пункт 11.5.1 СанПиН 2.2.1/2.1.1.1200-03 «Санитарно-защитные зоны и санитарная классификация предприятий, сооружений и иных объектов»)

№	Местоположение	Наименование объекта	Назначение объекта	Статус объекта	Характеристика объекта	Срок реализации	Зона с особыми условиями использования территорий
1.1.2.1.5	Керлигачское СП, ЗУ 16:25:110301:612	Ферма КРС	Создание условий для развития агропромышленного комплекса	Планируемый к размещению	500 голов	2035	Оrientировочная санитарно-защитная зона 300 м (пункт 11.3.2 СанПиН 2.2.1/2.1.1.1200-03 «Санитарно-защитные зоны и санитарная классификация предприятий, сооружений и иных объектов»)
1.1.2.1.6	Сарабикуловское СП, ЗУ 16:25:000000:392 (54.6464223, 51.8947293)	Молочно-товарная ферма	Создание условий для развития агропромышленного комплекса	Планируемый к размещению	1200 голов	2035	Оrientировочная санитарно-защитная зона 500 м (пункт 11.2.2 СанПиН 2.2.1/2.1.1.1200-03 «Санитарно-защитные зоны и санитарная классификация предприятий, сооружений и иных объектов»)
1.1.2.1.7	Куакбашское СП, часть ЗУ 16:25:160403:98 (16:25:000000:441), часть ЗУ 16:25:000000:3009 (54.6397669, 52.1633044)	Молочно-товарная ферма	Создание условий для развития агропромышленного комплекса	Планируемый к размещению	1200 голов	2035	Оrientировочная санитарно-защитная зона 500 м (пункт 11.2.2 СанПиН 2.2.1/2.1.1.1200-03 «Санитарно-защитные зоны и санитарная классификация предприятий, сооружений и иных объектов»)
1.1.2.1.8	Нижнечершилинское СП, часть ЗУ 16:25:140401:365 (16:25:000000:413)	Молочно-товарная ферма	Создание условий для развития агропромышленного комплекса	Планируемый к размещению	1200 голов	2035	Оrientировочная санитарно-защитная зона 500 м (пункт 11.2.2 СанПиН 2.2.1/2.1.1.1200-03 «Санитарно-защитные зоны и санитарная классификация предприятий, сооружений и иных объектов»)
1.1.2.1.9	Новочершилинское СП, часть ЗУ 16:25:210803:496	Молочно-товарная ферма	Создание условий для развития агропромышленного комплекса	Планируемый к размещению	1000 голов	2035	Оrientировочная санитарно-защитная зона 300 м (пункт 11.3.2 СанПиН 2.2.1/2.1.1.1200-03 «Санитарно-защитные зоны и санитарная классификация предприятий, сооружений и иных объектов»)

№	Местоположение	Наименование объекта	Назначение объекта	Статус объекта	Характеристика объекта	Срок реализации	Зона с особыми условиями использования территорий
1.1.2.1.10	Письмянское СП, часть ЗУ 16:25:190904:415, часть ЗУ 16:25:190904:416, часть ЗУ 16:25:190904:417 (16:25:000000:446)	Свиноводческая ферма	Создание условий для развития агропромышленного комплекса	Планируемый к размещению	20000 голов	2035	Ориентировочная санитарно-защитная зона 1000 м (пункт 11.1.1 СанПиН 2.2.1/2.1.1.1200-03 «Санитарно-защитные зоны и санитарная классификация предприятий, сооружений и иных объектов»)
1.1.2.1.11	Письмянское СП, часть ЗУ 16:25:190904:822	Предприятие по переработке фруктов и овощей	Создание условий для развития агропромышленного комплекса	Планируемый к размещению	0,1000 га ¹	2035	Ориентировочная санитарно-защитная зона 50 м (пункт 8.5.9 СанПиН 2.2.1/2.1.1.1200-03 «Санитарно-защитные зоны и санитарная классификация предприятий, сооружений и иных объектов»)

Примечания:

¹ площадь объекта является ориентировочной и может изменяться на последующих стадиях проектирования;

– реализация мероприятий по размещению объектов агропромышленного комплекса возможна только при условии выполнения норм и требований природоохранного и санитарно-эпидемиологического законодательства, в том числе при организации санитарно-защитных зон с учетом ближайших нормируемых объектов в соответствии с требованиями Правил установления санитарно-защитных зон и использования земельных участков, расположенных в границах санитарно-защитных зон, утвержденных постановлением правительства Российской Федерации от 03.03.2018 № 222, и СанПиН 2.2.1/2.1.1.1200-03 «Санитарно-защитные зоны и санитарная классификация предприятий, сооружений и иных объектов»; при соблюдении ограничений при осуществлении хозяйственной и иной деятельности в границах прибрежных защитных полос и водоохранных зон водных объектов, в том числе оборудования объектов, расположенных (либо проектируемых) в водоохранных зонах поверхностных водных объектов, сооружениями, обеспечивающими охрану водных объектов от загрязнения, засорения, заиления и истощения вод, а также запрета на выпас сельскохозяйственных животных и организацию для них летних лагерей, ванн в соответствии с требованиями чч. 15, 17 ст. 65 Водного кодекса Российской Федерации; при соблюдении береговой полосы водного объекта, предназначенной для общего пользования и не подлежащей застройке в соответствии с требованиями статьи 6 Водного кодекса Российской Федерации. Запрет приватизации земельных участков в пределах береговой полосы и возможность заключения договора аренды земельного участка, находящегося в государственной или муниципальной собственности и расположенного в границах береговой полосы водного объекта общего пользования, только при условии обеспечения свободного доступа граждан к водному объекту общего пользования и его береговой полосе в соответствии с требованиями Земельного кодекса Российской Федерации;

– в целях соблюдения вышеуказанных требований природоохранного законодательства при реализации указанных мероприятий необходимо особое внимание уделить проработке вопросов обеспечения объектов инженерными сетями с внедрением наилучших доступных технологий в вопросах организации водоснабжения, водоотведения с очисткой производственных, хозяйственно-бытовых и ливневых стоков, повторного использования очищенных стоков, очистки выбросов загрязняющих веществ в атмосферный воздух, а также в вопросах обращения с отходами производства и потребления;

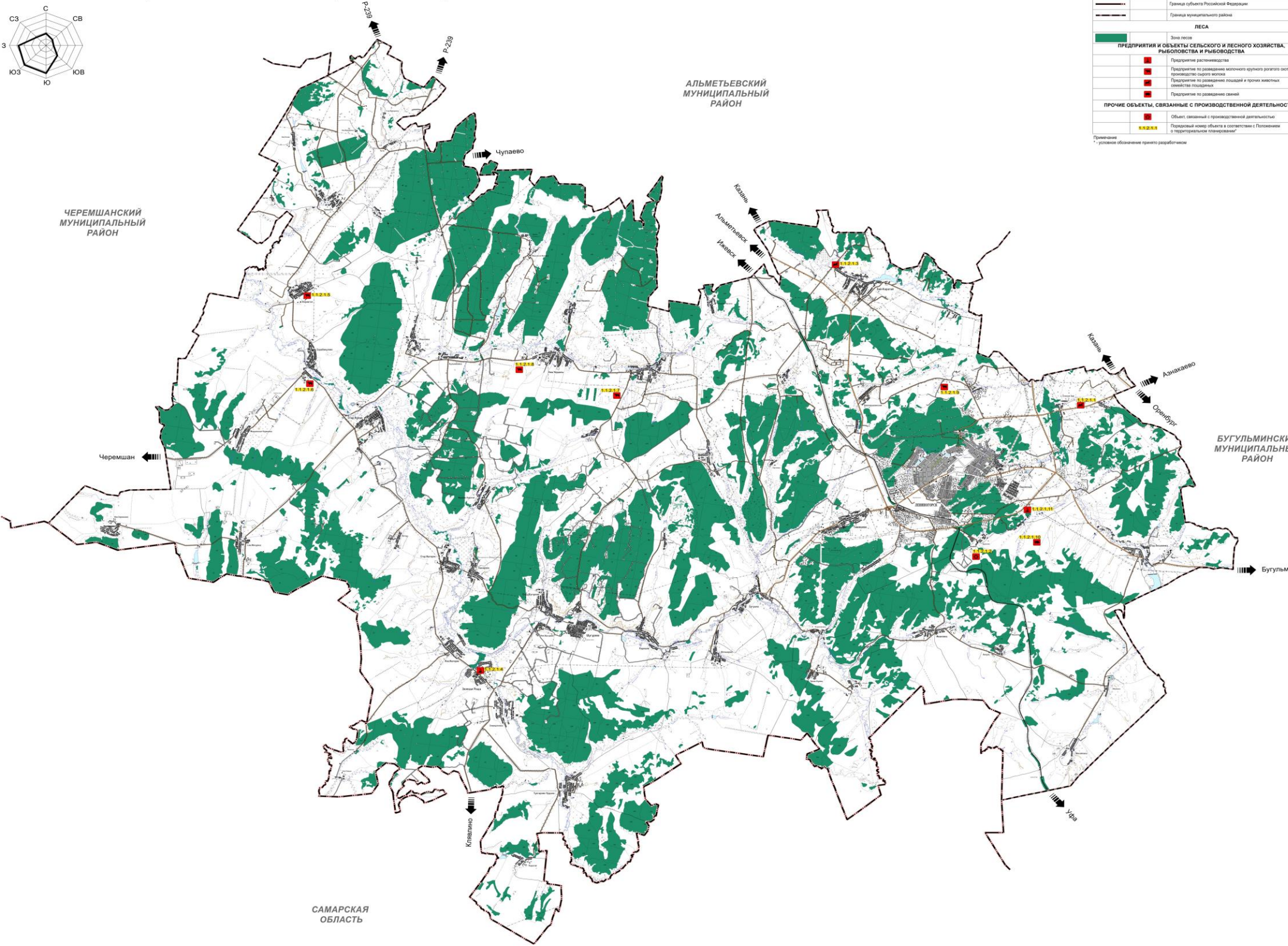
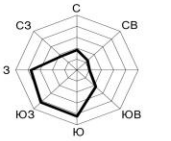
– размещение земельных участков с кадастровым номером 16:25:190901:612 в границах государственного природного заказника регионального значения комплексного профиля «Степной» возможно при условии согласовании намечаемой деятельности с Государственным комитетом Республики Татарстан по биологическим ресурсам;

– в целях соблюдения требований действующего законодательства необходимо проведение работ по исключению из состава земельного участка с кадастровым номером 16: 25:000000:2989, 16:25:090201:332, 16:25:110301: 612, 16:25:000000:392, 16:25:000000:3009 участков, занятых водными объектами;

– реализация мероприятия по размещению объектов агропромышленного комплекса в границах ЗУ 16:25:140401:365 возможно при условии сокращения ориентировочной санитарно-защитной зоны сибиреязвенного скотомогильника (с учетом исключения участка под кладбище из санитарно-защитной зоны) в соответствии с требованиями Правил либо при согласовании с Управлением Роспотребнадзора РТ согласно п.1093 СанПиН 3.3686-21 «Санитарно-эпидемиологические требования по профилактике инфекционных болезней»;

– в целях соблюдения требований действующего законодательства необходимо внесения изменений в границы земельных участков с кадастровыми номерами 16:25:000000:2989, 16:25:190901:612, 16:25:210803:496, 16:25:190904:416, 16:25:190904:417, 16:25:190904:415, которые имеют пересечения с землями лесного фонда.

СХЕМА ТЕРРИТОРИАЛЬНОГО ПЛАНИРОВАНИЯ ЛЕНИНОГОРСКОГО МУНИЦИПАЛЬНОГО РАЙОНА РЕСПУБЛИКИ ТАТАРСТАН
КАРТА ПЛАНИРУЕМОГО РАЗМЕЩЕНИЯ ОБЪЕКТОВ МЕСТНОГО ЗНАЧЕНИЯ, УКАЗАННЫХ В ТАБЛИЦЕ 1.1.2.1



УСЛОВНЫЕ ОБОЗНАЧЕНИЯ		
сущ.	проект.	Наименование
ГРАНИЦЫ ЕДИНИЦ АДМИНИСТРАТИВНО-ТЕРРИТОРИАЛЬНОГО ДЕЛЕНИЯ		
		Граница субъекта Российской Федерации
		Граница муниципального района
ЛЕСА		
		Зона лесов
ПРЕДПРИЯТИЯ И ОБЪЕКТЫ СЕЛЬСКОГО И ЛЕСНОГО ХОЗЯЙСТВА, РЫБОЛОВСТВА И РЫБОВОДСТВА		
		Предприятие растениеводства
		Предприятие по разведению молочного крупного рогатого скота, производству сырого молока
		Предприятие по разведению лошадей и прочих животных семейства лошадиных
		Предприятие по разведению свиней
ПРОЧИЕ ОБЪЕКТЫ, СВЯЗАННЫЕ С ПРОИЗВОДСТВЕННОЙ ДЕЯТЕЛЬНОСТЬЮ		
		Объект, связанный с производственной деятельностью
		Подобный номер объекта в соответствии с Положением о территориальном планировании

Примечание
* - условные обозначения приняты разработчиком