



П Р И К А З № _____ Б О Е Р Ы К
« _____ » _____ 20__

О внесении изменений в схему
территориального планирования
Спасского муниципального района
Республики Татарстан, утвержденную
решением Совета Спасского
муниципального района Республики
Татарстан от 06.03.2012 № 18-5

В соответствии со статьями 19-21 Градостроительного кодекса Российской Федерации, законами Республики Татарстан от 25 декабря 2010 года № 98-ЗРТ «О градостроительной деятельности в Республике Татарстан», от 23 декабря 2023 года № 131-ЗРТ «О перераспределении полномочий между органами местного самоуправления муниципальных образований Республики Татарстан и органами государственной власти Республики Татарстан в области градостроительной деятельности», приказом Министерства строительства, архитектуры и жилищно-коммунального хозяйства Республики Татарстан от 23.09.2025 № 1372/о «О подготовке проекта внесения изменений в схему территориального планирования Спасского муниципального района Республики Татарстан», учитывая заключение Кабинета Министров Республики Татарстан, п р и к а з ы в а ю:

1. Внести в схему территориального планирования Спасского муниципального района Республики Татарстан, утвержденную решением Совета Спасского муниципального района Республики Татарстан от 06.03.2012 № 18-5 (с изменениями, внесенными решениями Совета Спасского муниципального района Республики Татарстан от 07.10.2019 № 42-6, от 18.07.2022 № 21-3, от 31.07.2023 № 31-3, от 29.07.2024 № 40-2), следующие изменения:

в Части 1 «Положение о территориальном планировании»:

пункт 1.1.2 «Мероприятия по развитию агропромышленного комплекса»
подраздел 1.1 «Мероприятия по развитию производственной инфраструктуры»
раздела 1 «Перечень мероприятий местного (районного) значения по

территориальному планированию Спасского муниципального района» дополнить таблицей 1.1.2.1 согласно приложению № 1 к настоящему приказу;

подраздел 1.3 «Мероприятия по развитию туристско-рекреационной системы» раздела 1 «Перечень мероприятий местного (районного) значения по территориальному планированию Спасского муниципального района» дополнить таблицей 1.3.2 согласно приложению № 2 к настоящему приказу;

дополнить картой «Схема территориального планирования Спасского муниципального района Республики Татарстан. Карта планируемого размещения объектов местного значения, указанных в таблицах 1.1.2.1, 1.3.2» согласно приложению № 3 к настоящему приказу.

2. Отделу развития юго-западных районов управления развития агломераций департамента развития территорий (А.С.Харитонову) обеспечить:

направление настоящего приказа Руководителю Исполнительного комитета Спасского муниципального района Республики Татарстан в срок не позднее семи календарных дней с даты вступления его в силу;

размещение настоящего приказа на официальном сайте Министерства строительства, архитектуры и жилищно-коммунального хозяйства Республики Татарстан в информационно-телекоммуникационной сети «Интернет» в срок не позднее семи календарных дней с даты вступления его в силу;

размещение настоящего приказа в государственной информационной системе Республики Татарстан «Информационное обеспечение градостроительной деятельности Республики Татарстан» в течение 10 рабочих дней с даты его издания;

размещение настоящего приказа в Федеральной государственной информационной системе территориального планирования не позднее чем по истечении 10 календарных дней с даты его издания.

3. Юридическому отделу (Р.И.Кузьмину) обеспечить направление настоящего приказа на государственную регистрацию в Министерство юстиции Республики Татарстан.

4. Установить, что настоящий приказ вступает в силу со дня его официального опубликования.

5. Контроль за исполнением настоящего приказа возложить на начальника управления развития агломераций департамента развития территорий С.А.Рыбакова.

Заместитель министра

В.Н. Кудряшев

Таблица 1.1.2.1

Сведения о видах, назначении и наименованиях планируемых для размещения объектов агропромышленного комплекса местного значения муниципального района, их основные характеристики, их местоположение, а также характеристики зон с особыми условиями использования территорий в случае, если установление таких зон требуется в связи с размещением данных объектов

№	Местоположение	Наименование объекта	Назначение объекта	Статус объекта	Характеристика объекта	Срок реализации	Зона с особыми условиями использования территорий
1.1.2.1.1	Трехозерское СП, часть ЗУ 16:37:140401:114 (широта: 54.8998195° долгота: 49.0557224°)	Ферма КРС	Создание условий для развития агропромышленного комплекса	Планируемый к размещению	100 голов	2028	Ориентировочная санитарно-защитная зона 300 м (пункт 11.3.2 СанПиН 2.2.1/2.1.1.1200-03 «Санитарно-защитные зоны и санитарная классификация предприятий, сооружений и иных объектов»)
1.1.2.1.2	Антоновское СП, ЗУ 16:37:030202:281	Зерносклад	Создание условий для развития агропромышленного комплекса	Планируемый к размещению	2,30 га*	2028	Ориентировочная санитарно-защитная зона 50 м (пункт 11.5.1 СанПиН 2.2.1/2.1.1.1200-03 «Санитарно-защитные зоны и санитарная классификация предприятий, сооружений и иных объектов»)
1.1.2.1.3	Кураловское СП, часть ЗУ 16:37:100502:2 (широта: 55.0248822° долгота: 49.5270412°)	Зерносклад	Создание условий для развития агропромышленного комплекса	Планируемый к размещению	30,00 га*	2029	Ориентировочная санитарно-защитная зона 50 м (пункт 11.5.1 СанПиН 2.2.1/2.1.1.1200-03 «Санитарно-защитные зоны и санитарная классификация предприятий, сооружений и иных объектов»)
1.1.2.1.4	Никольское СП, ЗУ 16:37:110501:332, 16:37:110501:73, 16:37:110501:54, 16:37:110501:75	Верблюжья ферма	Создание условий для развития агропромышленного комплекса	Планируемый к размещению	500 голов	2029	санитарно-защитная зона (пункт 4.8 СанПиН 2.2.1/2.1.1.1200-03 «Санитарно-защитные зоны и санитарная классификация предприятий, сооружений и иных объектов»)

1.1.2.1.5	Бураковское СП, ЗУ 16:37:040501:92	Арочный ангар	Создание условий для развития агропромышленного комплекса	Планируемый к размещению	0,97 га*	Ориентировочная санитарно-защитная зона 50 м (пункт 11.5.1 СанПиН 2.2.1/2.1.1.1200-03 «Санитарно-защитные зоны и санитарная классификация предприятий, сооружений и иных объектов»)
-----------	---------------------------------------	---------------	--	--------------------------------	----------	--

Примечания:

* площадь объекта является ориентировочной и может изменяться на последующих стадиях проектирования;

– реализация мероприятий по размещению объектов агропромышленного комплекса возможна только при условии выполнения норм и требований природоохранного и санитарно-эпидемиологического законодательства, в том числе при организации санитарно-защитных зон с учетом ближайших нормируемых объектов в соответствии с требованиями Правил установления санитарно-защитных зон и использования земельных участков, расположенных в границах санитарно-защитных зон, утвержденных постановлением Правительства Российской Федерации от 03.03.2018 г. № 222, и СанПиН 2.2.1/2.1.1.1200-03 «Санитарно-защитные зоны и санитарная классификация предприятий, сооружений и иных объектов»; при соблюдении ограничений при осуществлении хозяйственной и иной деятельности в границах прибрежных защитных полос и водоохранных зон водных объектов, в том числе оборудования объектов, расположенных (либо проектируемых) в водоохранных зонах поверхностных водных объектов, сооружениями, обеспечивающими охрану водных объектов от загрязнения, засорения, заиления и истощения вод, а также запрета на выпас сельскохозяйственных животных и организацию для них летних лагерей, ванн в соответствии с требованиями частей 15, 17 статьи 65 Водного кодекса Российской Федерации, при соблюдении береговой полосы водного объекта, предназначенной для общего пользования и не подлежащей застройке в соответствии с требованиями статьи 6 Водного кодекса Российской Федерации. Запрет приватизации земельных участков в пределах береговой полосы и возможность заключения договора аренды земельного участка, находящегося в государственной или муниципальной собственности и расположенного в границах береговой полосы водного объекта общего пользования, только при условии обеспечения свободного доступа граждан к водному объекту общего пользования и его береговой полосе в соответствии с требованиями Земельного кодекса Российской Федерации;

– в целях соблюдения вышеуказанных требований природоохранного законодательства при реализации указанных мероприятий необходимо особое внимание уделить проработке вопросов обеспечения объектов инженерными сетями с внедрением наилучших доступных технологий в вопросах организации водоснабжения, водоотведения с очисткой производственных, хозяйственно-бытовых и ливневых стоков, повторного использования очищенных стоков, очистки выбросов загрязняющих веществ в атмосферный воздух, а также в вопросах обращения с отходами производства и потребления;

– в целях соблюдения требований действующего законодательства необходимо проведение работ по исключению из их состава земельные участки с кадастровыми номерами 16:37:140401:114, 16:37:100502:2, 16:37:110501:73, 16:37:110501:54 участков, занятых водными объектами, а также внесения изменений в границы земельного участка с кадастровым номером 16:37:110501:54, который имеет пересечения с землями лесного фонда (пересекается с кварталом 119 выделы 5, 14, 77, 78 Никольского участкового лесничества Болгарского лесничества).

Таблица 1.3.2

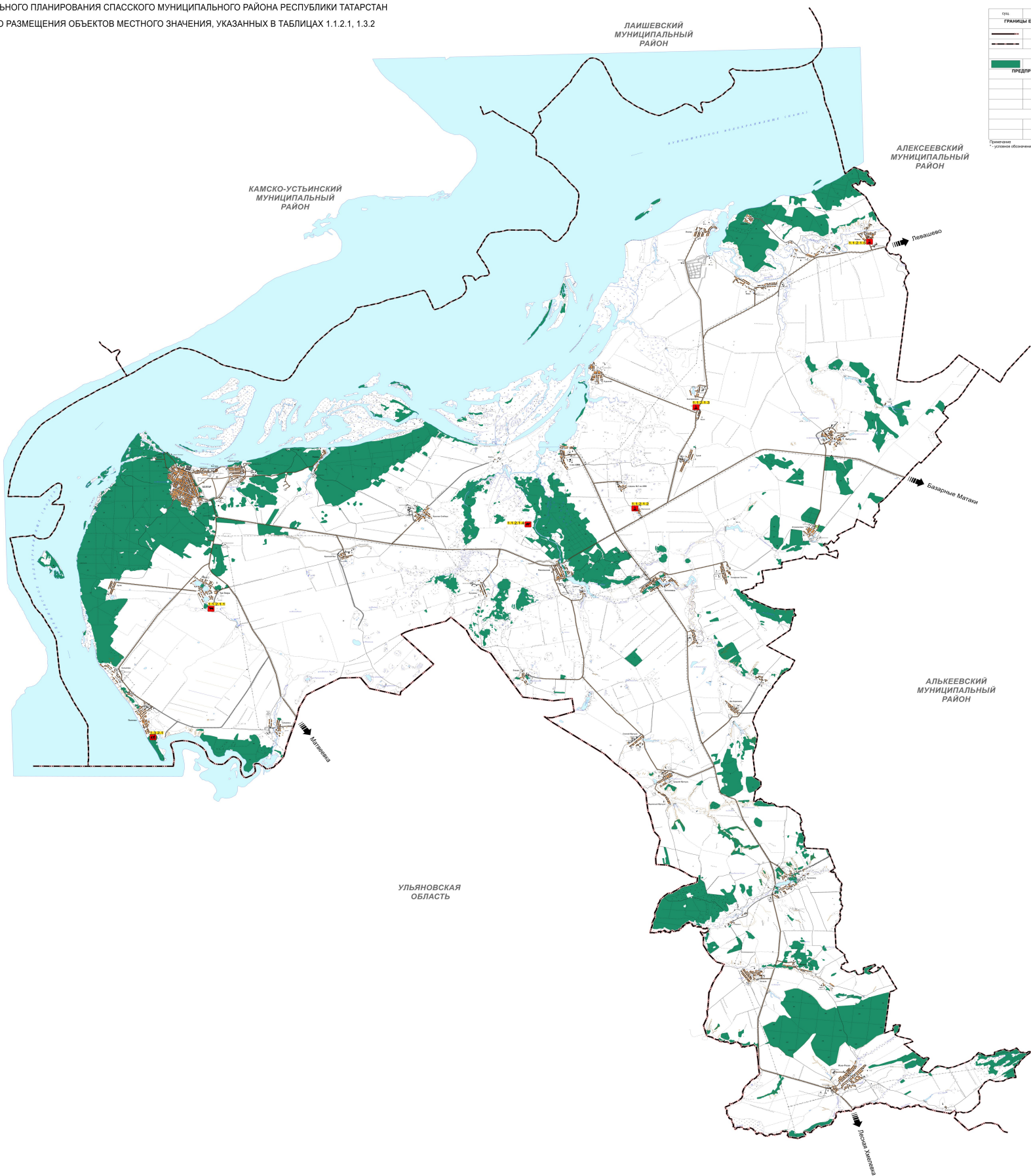
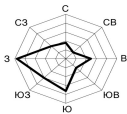
Сведения о видах, назначении и наименованиях планируемых для размещения объектов, предназначенных для объектов туристско-рекреационной системы местного значения муниципального района, их основные характеристики, их местоположение, а также характеристики зон с особыми условиями использования территорий в случае, если установление таких зон требуется в связи с размещением данных объектов

№	Местоположение	Наименование объекта	Назначение объекта	Статус объекта	Характеристика объекта	Срок реализации	Зона с особыми условиями использования территорий
1.3.2.1	Полянское СП, ЗУ 16:37:122301:219	Этно-усадьба Иволга	Создание условий для отдыха граждан	Планируемый к размещению	10,9689 га	2035	Не требуется

Примечания:

- характеристика объекта является ориентировочной и может изменяться на последующих стадиях проектирования;
- реализация мероприятий по размещению объектов туристско-рекреационной системы возможно только при условии выполнения норм и требований природоохранного и санитарно-эпидемиологического законодательства. В целях соблюдения указанных требований природоохранного законодательства при реализации указанных мероприятий необходимо особое внимание уделить проработке вопросов обеспечения объектов инженерными сетями с внедрением наилучших доступных технологий в вопросах организации водоснабжения, водоотведения с очисткой хозяйственно-бытовых и ливневых стоков, повторного использования очищенных стоков, а также в вопросах обращения с отходами производства и потребления;
- в целях соблюдения требований действующего законодательства необходимо внесения изменений в границы земельного участка с кадастровым номером 16:37:122301:219, который имеет пересечения с землями лесного фонда (пересекается с кварталом 75 выдел 1 Спасского участкового лесничества Болгарского лесничества).

СХЕМА ТЕРРИТОРИАЛЬНОГО ПЛАНИРОВАНИЯ СПАСКОГО МУНИЦИПАЛЬНОГО РАЙОНА РЕСПУБЛИКИ ТАТАРСТАН
КАРТА ПЛАНИРУЕМОГО РАЗМЕЩЕНИЯ ОБЪЕКТОВ МЕСТНОГО ЗНАЧЕНИЯ, УКАЗАННЫХ В ТАБЛИЦАХ 1.1.2.1, 1.3.2



УСЛОВНЫЕ ОБОЗНАЧЕНИЯ		
знак	примеч.	наименование
ГРАНИЦЫ ЕДИНИЦ АДМИНИСТРАТИВНО-ТЕРРИТОРИАЛЬНОГО ДЕЛЕНИЯ РОССИЙСКОЙ ФЕДЕРАЦИИ		
		Граница субъекта Российской Федерации
		Граница муниципального района
ЛЕСА		
		Зона леса
ПРЕДПРИЯТИЯ И ОБЪЕКТЫ СЕЛЬСКОГО И ЛЕСНОГО ХОЗЯЙСТВА, РЫБОВОДСТВА И РЫБОЛОВСТВА		
		Предприятие рыболовства
		Предприятие по разведению моллюсков крупного рогатого скота, производство мяса птицы
		Предприятие по разведению рыболовства и прочие объекты сельского хозяйства
ОБЪЕКТЫ ОТДЫХА И ТУРИЗМА		
		Места и объекты массового посещения, в том числе санаторно-курортного
		Планируемый объект в соответствии с Положением о территориальном планировании
Примечание: * условные обозначения приняты разработчиком		